

11 et 12 juin 2016

Bilan des 24 heures naturalistes à Chatillon d'Azergues



La municipalité de Chatillon a décidé en 2016 de mettre en œuvre une démarche Agenda 21 sur son territoire dont la réalisation d'un inventaire de la faune et de la flore.

Pour répondre à cette demande, la FRAPNA-Rhône a mené les « 24 heures naturalistes » les 11 et 12 juin 2016 en mobilisant l'aide bénévole d'un peu plus de 50 naturalistes passionnés.

Les résultats les plus importants vous sont présentés succinctement.

Les plantes

Les botanistes ont déterminés 419 espèces et sous-espèces dont une vingtaine de mousses. Ci-après, sont présentées par type de milieux les espèces remarquables et/ou présentant un intérêt floristique et/ou protégées*.

• Sur pelouses sèches

- *Medicago orbicularis* (L.) Bartal. (Luzerne orbiculaire). Elle n'avait plus été observée depuis 1899 sur Châtillon. Elle a été notée récemment sur seulement 6 communes du Rhône (sur environ 300) mais reste une espèce sous observée.

- La redécouverte de *Medicago monspeliaca* (L.) Trautv. (Luzerne de Montpellier). Plus observée depuis 1882. Une seule observation récente dans le Rhône (espèce en liste Znieff*).

- *Lathyrus sphaericus* Retz. (Gesse à graines rondes). Observée sur 10 communes au cours des 50 dernières années, (en liste Znieff*).

- *Vicia pannonica* Crantz (Vesce de Hongrie). Espèce nouvelle pour Châtillon.



FONDS DE DOTATION POUR LA BIODIVERSITÉ





Luzerne orbiculaire (T. Duret)

- *Alyssum alyssoides* (L.) L. (Alysson à calices persistants). N'avait jamais été observée.
- *Linum tenuifolium* L. (Lin à feuilles menues). Plus observée depuis 1875.
- *Carex tomentosa* L. (Laïche tomenteuse). Plus observée depuis 1875 sur le secteur.

• **En formations humides et les mares**

- *Ranunculus peltatus* Schrank *subsp. peltatus* (Renoncule peltée). Espèce nouvelle pour Châtillon.
- *Callitriche brutia* Petagna (Callitriche pédonculé). Espèce nouvelle pour Châtillon.



Hélianthème à feuilles arrondies (T. Duret)

- *Trifolium ochroleucon* Huds. (Trèfle jaunâtre). Espèce en forte régression dans le département. (en liste Znieff*).
- *Silaum silaus* (L.) Schinz & Thell. (Silaüs des prés). Absente du nord du département, excepté le val de Saône. (en liste Znieff*)
- *Lepidum squamatum*. En régression dans tous le pays,
- *Scorzonera humilis* L. (Scorsonère des prés). Absente du centre du département.

Autres espèces :

- *Himantoglossum hircinum* (L.) Sprengel (Orchis bouc),
- *Cyanus segetum* Hill (Bleuet),
- *Leucanthemum vulgare* Lam. (Grande marguerite),
- *Ophrys apifera* Huds. (Ophrys abeille),
- *Papaver rhoeas* L. (Coquelicot).

• **Formation artificialisées : les espèces invasives**

Comme beaucoup de communes, Châtillon voit pousser : *Prunus laurocerasus* L. (Laurier cerise), *Ambrosia artemisiifolia* (Ambroisie), *Reynoutria x bohémica* (la renouée du « Japon »)...



Mourron aquatique (T. Duret)

Conclusion :

Cette manifestation réunissant une petite dizaine de botanistes a permis de retrouver des plantes non revues depuis des dizaines d'années malgré l'évolution des milieux sur Châtillon et l'aménagement de son territoire. On notera que quelques plantes n'avaient jamais été observées sur la commune et que Châtillon d'Azergues abrite quelques plantes rarissimes pour le département.

* Znieff : espèces remarquables ayant servi de référence lors de la révision des ZNIEFF
PR01 = espèce protégée dans l'Ain.

La faune invertébrée

Gastéropodes

Les espèces se limitent à un escargot et deux limaces, toutes très communes.

Arachnides

Six araignées et un acarien ont été trouvés.
Araignée Napoléon (*Cynaema globosum*) et
Araignée fourmi (*Leptorchestes berolinensis*).

Libellules

Dix sept espèces ont été observées sur la commune, appartenant à sept familles.
Deux espèces ont été vues pour la première fois sur la commune,
Calopteryx splendens et
Gomphus pulchellus.

Papillons de jour

24 espèces ont été validées.
Le Cuivré des marais, *Lycaena dispar*, espèce protégée, était inconnue de la commune.



Cuivré des marais (*Lycaena dispar*) (BBMP)

Papillons de nuit

Trois sites de piégeage lumineux ont permis d'attirer 64 espèces réparties sur 8 familles. On retiendra le Sphinx du tilleul (*Mimas tiliae*), le Sphinx du pin (*Sphinx pinastri*), le Petit Sphinx de la vigne (*Deilephila porcellus*), l'Hameçon (*Watsonalla binaria*), la Phalène printanière (*Hemistola chrysoprasaria*), la Phalène du noisetier (*Angerona prunaria*), la Nonne (*Lymantria monacha*), l'Écaille fuligineuse (*Phragmatobia fuliginosa*), l'Écaille villageoise (*Epicاليا villica*), le Trapèze (*Cosmia trapezina*), le Casque (*Noctua janthina*), la Noctuelle de Duméril (*Noctua dumerilii*), la Sésie de l'oseille (*Pyropteron chrysidiformis*), la pyrale du buis (*Cydalima perspectalis*).



Deilephila porcellus (BBMP)

Grillons, sauterelles, criquets et courtilières

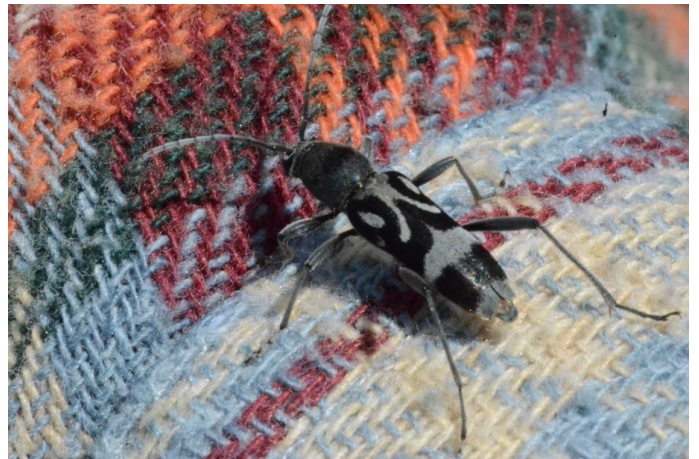
37 espèces ont été découvertes en dehors des 11 et 12 juin 2016, cette date ne convenant pas aux Orthoptères. L'étude apporte de nouvelles mentions sur le Bas-Beaujolais pour une dizaine d'espèces.
Grillon champêtre (*Gryllus campestris*)
Courtilière ou Taupette (*Gryllotalpa gryllotalpa*).

Mantoptères

Mantis religiosa (la mante religieuse) a été vue sur de nombreuses friches et prairies sèches de la commune.

Autres insectes

Onze espèces ont été notées lors d'observations fortuites.
Dytique sp (*Dysticus marginalis* ?), Hoplie (*Hoplia careulea*), Notonecte (*Notonecta* sp), *Anaglyptus* sp..



Anaglyptus sp.

Faune vertébrée



Hirondelle de fenêtre

Reptiles

Une couleuvre vipérine (*Natrix maura*) et le lézard des murailles (*Podarcis muralis*).

Amphibiens

Trois espèces dont le triton palmé (*Lissotriton helveticus*), la grenouille rieuse (*Pelophylax ridibundus*) et un crapaud (*Bufo bufo / spinosus*), ce dernier avec un doute sur la détermination.

Oiseaux

53 espèces ont été recensées réparties sur 24 lieux-dits. Sur les 53 espèces notées, six sont généralistes, 18 sont inféodées au milieu forestier, 14 au bâti et 11 au milieu agricole. Le nombre d'espèces patrimoniales est le suivant : Alouette lulu (*Lullula arborea*), Caille des blés (*Coturnix coturnix*), Engoulevent (*Caprimulgus europaeus*), Gobemouche gris (*Muscicapa striata*), Hirondelle de fenêtre (*Delichon urbicum*), Martin pêcheur (*Alcedo atthis*), Tourterelle des bois (*Streptopelia turtur*).

Mammifères

Quinze espèces sont maintenant connues sur Chatillon dont huit micro mammifères (campagnols, musaraignes, souris, rat...) grâce à l'analyse de pelotes de réjections d'oiseaux nocturnes.

Chauves-souris

Six espèces inventoriées (toutes étant des espèces protégées). La Barbastelle et le Petit Rhinolophe sont inscrits à l'annexe 2 de la Directive Habitats. Petit rhinolophe (*Rhinolophus hipposideros*), Barbastelle d'Europe (*Barbastella barbastellus*).

Bilan

Ces 24 heures, nuit comprise, ont permis de recenser 682 espèces. Si la connaissance de certains taxons est assez proche de l'exhaustivité, d'autres sont à compléter, voire à découvrir entièrement.

Bien d'autres espèces sont connues dans les communes alentour. Il est juste de penser qu'elles sont également présentes.

Taxons		Nombre d'espèces connues
Milieux et Habitats naturels		0
Végétaux supérieurs		419
Mousses, lichens...		21
Mollusques gastéropodes		3
Arachnides		7
Insectes	Libellules	17
	Papillons de jour	24
	Papillons de nuit	64
	Orthoptères	37
	Autres insectes	11
Reptiles		2
Amphibiens		3
Oiseaux		53
Mammifères	Hors chiroptères	15
	Chiroptères	6

Remerciements

La Frapna-Rhône remercie la commune et les nombreux habitants-es bénévoles qui l'ont accueillie, ont offert le repas du soir et le très apprécié petit déjeuner.

Ces journées n'auraient pas pu avoir lieu sans l'aide financière du Conseil Départemental, de la commune, du Fonds de Dotation de la Biodiversité...

Sans oublier les nombreux contributeurs de données, de textes, de photographies, à la relecture, de conseils avisés...