

DEPARTEMENT DU RHONE - 69

COMMUNE DE CHATILLON D'AZERGUES



PLAN LOCAL D'URBANISME



Annexes Sanitaires

| | |
|---------------------------------|-----------------|
| Révision prescrite le : | 7 Novembre 2011 |
| Arrêtée le : | 23 Juillet 2013 |
| Approuvée le : | 19 Mars 2014 |
| Exécutoire à compter du: | |

DEPARTEMENT DU RHONE - 69

COMMUNE DE CHATILLON D'AZERGUES



PLAN LOCAL D'URBANISME

ANNEXE 1: L'ASSAINISSEMENT

NOTICE ET PLAN DE RESEAU

| | |
|--------------------------|-----------------|
| Révision prescrite le : | 7 Novembre 2011 |
| Arrêtée le : | 23 Juillet 2013 |
| Approuvée le : | 19 Mars 2014 |
| Exécutoire à compter du: | |

La gestion des réseaux d'assainissement de Châtillon d'Azergues est assurée par le Syndicat Intercommunal à Vocation Unique de la Pray, auquel adhèrent aussi les communes de Alix, Belmont d'Azergues, Charnay, Chessy-les-Mines, Lozanne, Saint Germain - Nuelles (pour partie), et Saint-Jean des Vignes.

Suez-Lyonnaise des Eaux intervient en tant que délégataire de service et a en charge l'entretien des ouvrages ainsi que la station d'épuration.

Le SIVU de la Pray a élaboré en 2005 un schéma Directeur d'assainissement dont les études ont été menées par le BET Saunier et associés.

Le Plan Local d'urbanisme a pris en compte ces études et le plan de zonage approuvé par la collectivité est joint à la présente annexe.

1 – L'organisation générale intercommunale

1 -1 Le réseau de collecte

Le réseau du syndicat est majoritairement séparatif et totalise au 31 décembre de l'exercice, un linéaire de 91 753 km de canalisations, dont 5 699 m de refoulement, réparti comme suit :

| Commune | Unitaire | | Séparatif | | Total |
|-----------------------|---------------|------------|---------------|------------|---------------|
| ALIX | 1 511 | 22% | 5 412 | 78% | 6 923 |
| BAGNOLS + LE BREUIL | | | 280+103 | 100% | 383 |
| BELMONT | 3 382 | 59% | 2 312 | 41% | 5 694 |
| CHARNAY | 4 356 | 34% | 8 309 | 66% | 12 665 |
| CHATILLON | 3 567 | 16% | 18 141 | 84% | 21 708 |
| CHESSY | 2 502 | 17% | 12 468 | 83% | 14 970 |
| ST GERMAIN | 821 | 24% | 2 667 | 76% | 3 488 |
| LOZANNE | 12 210 | 61% | 7 779 | 39% | 19 989 |
| Saint Jean des Vignes | - | | 5 933 | 100% | 5 933 |
| Total | 28 350 | 31% | 63 403 | 69% | 91 753 |

Rapport annuel – Exercice 2012 – Syndicat intercommunal d'assainissement de la Pray

La commune de Châtillon d'Azergues a **84%** de son réseau en séparatif, contre **69%** pour le réseau syndical.

Abonnés du service

| Evolution du nombre de clients | | | | |
|----------------------------------|-------|-------|--------------|---------------|
| | 2010 | 2011 | 2012 | Variation (%) |
| Clients Assainissement collectif | 3 384 | 3 439 | 3 518 | 2 % |
| Clients Eau potable | 3 632 | 3 693 | 4 977 | 35 % |

Rapport annuel – Exercice 2012 – Syndicat intercommunal d'assainissement de la Pray

Le nombre d'abonnés domestiques a augmenté de **2,3%** depuis 2011, avec **79** branchements supplémentaires.

L'augmentation des abonnés en eau potable est due au raccordement d'une partie de la commune de Frontenas sur le système de Châtillon d'Azergues (environ 270 usagers).

| Evolution du nombre de clients par communes | | | | | |
|---|--------------|--------------|--------------|---------------|--------------|
| Communes | 2010 | 2011 | 2012 | Variation (%) | Eau |
| Alix | 226 | 230 | 236 | 3% | 263 |
| Belmont | 216 | 218 | 226 | 4% | 246 |
| Chatillon d'Azergues | 786 | 791 | 793 | 0% | 987 |
| Charnay | 270 | 299 | 308 | 3% | 421 |
| Chessy les Mines (*) | 709 | 705 | 720 | 2% | 876 |
| St Germain sur l'Arbresle | 115 | 120 | 114 | -5% | 612 |
| St Jean des Vignes | 153 | 155 | 161 | 4% | 167 |
| Bagnols | 6 | 6 | 6 | 0% | 343 |
| Lozanne | 903 | 915 | 954 | 4% | 1 062 |
| Total | 3 384 | 3 439 | 3 518 | 2% | 4 977 |

Rapport annuel – Exercice 2012 – Syndicat intercommunal d'assainissement de la Pray

Avec **793 abonnés** à l'assainissement collectif en 2012, la commune de Châtillon ne connaît pas d'évolution significative.

Volumes facturés

| Commune | Volume assujetti | | |
|-----------------------|------------------|----------------|----------------|
| | 2010 | 2011 | 2012 |
| ALIX | 30 709 | 32 087 | 37 108 |
| BELMONT | 20 902 | 18 588 | 20 305 |
| CHATILLON | 73 950 | 71 206 | 75 132 |
| CHARNAY | 38 133 | 40 809 | 41 904 |
| CHESSY | 64 735 | 73 831 | 70 912 |
| ST GERMAIN (La Pray) | 49 631 | 26 695 | 42 213 |
| SAINT JEAN DES VIGNES | 14 237 | 16 401 | 17 575 |
| LOZANNE | 101 152 | 100 584 | 102 824 |
| FRONTENAS | | | 51 585 |
| Total | 393 449 | 380 201 | 459 558 |

Rapport annuel – Exercice 2012 – Syndicat intercommunal d'assainissement de la Pray

Le volume facturé par commune est en augmentation de **21 %** pour atteindre **459 558 m³**, soit une moyenne annuelle par abonnés domestique de 130,6 m³ (contre 129,60 m³ en 2007) ;

L'augmentation des volumes pour Châtillon est de **5,5%**. La commune représente **16,3%** du total, en baisse de **2,5%** depuis 2011.

1 - 2 Les stations d'épuration

La station de Saint des Vignes a été supprimée au cours de l'année 2012 et remplacée par un raccordement au réseau d'assainissement collectif.

Les eaux usées sont traitées par les **2 stations** du SIVU de la Pray à Châtillon et de Saint-Germain sur l'arbresle d'une capacité nominale totale de **9 250 équivalent/habitants** :

| Stations d'épuration | | | | | | |
|----------------------|------------------------------|--------------------------|------------------------|------------------------|-----------------|--------------------|
| Nom d'usage du site | Commune | Année de mise en service | Bien de retour/reprise | Capacité nominale (EH) | Constructeur | Type de traitement |
| STEP_LA PRAY | CHÂTILLON | 1997 | Retour | 9 000 | Ste Degrémont | Boues activées |
| STEP_GLAY | SAINT-GERMAIN-SUR-L'ARBRESLE | 1984 | | 250 | Ste Dombes Elec | Lit bactérien |

Station du Sivu de la Pray

Traitement des effluents

Type de station : Traitement biologique par boues activées

Commune d'implantation : CHATILLON.

Capacité nominale : 9 000 Equivalent habitant.

Rejet

Milieu récepteur du rejet : Rivière de l'Azergues.

Données techniques

| | DBO5 | DCO | MES | NKj | NGL | Pt | Débit |
|--|----------|-----------|----------|---------|---------|----------|------------------------|
| Capacité de traitement nominale du système d'assainissement | | | | | | | |
| Capacité nominale de la station d'épuration | 540 kg/j | 1080 kg/j | 540 kg/j | | | 36 kg/j | 2160 m ³ /j |
| Performance annuelle du système d'assainissement | | | | | | | |
| Objectifs de rejet (flux de substances polluantes) | 30 mg/l | 90 mg/l | 30 mg/l | | 20 mg/l | 2 mg/l | |
| Charges brutes de substances polluantes collectées | 233 kg/j | 658 kg/j | 386 kg/j | 83 kg/j | 85kg/j | 9.33kg/j | 1987m ³ /j |
| Rendement de la station d'épuration | 97 % | 91 % | 97 % | 94 % | 91 % | 76 % | |

Rapport annuel – Exercice 2012 – Syndicat intercommunal d'assainissement de la Pray

Station de st germain sur l'Arbresle

Traitement des effluents

Type de station : à lit bactérien.

Commune d'implantation : SAINT-GERMAIN-SUR-L'ARBRESLE.

Capacité nominale : 250 Equivalent habitant.

Données techniques

| | DBO5 | DCO | MES | NKj | NGL | Pt | Débit |
|--|---------|--------|--------|----------|----------|----------|---------------------|
| Capacité de traitement nominale du système d'assainissement | | | | | | | |
| Capacité nominale de la station d'épuration | 15 kg/j | | | | | | 63m ³ /j |
| Performance annuelle du système d'assainissement | | | | | | | |
| Charges brutes de substances polluantes collectées | 7kg/j | 20kg/j | 13kg/j | 2.37kg/j | 2.46kg/j | 0.29kg/j | 53m ³ /j |
| Rendement de la station d'épuration | 94 % | 89 % | 96 % | 69 % | 66 % | 66 % | |

Rapport annuel – Exercice 2012 – Syndicat intercommunal d'assainissement de la Pray

Les charges mesurées sur les stations sont en augmentation. Elles sont liées à l'évolution de l'urbanisation des communes.

Un projet d'augmentation de la capacité de la station de Châtillon d'Azergues est à l'étude.

Les travaux futurs sont ceux inscrits au contrat pluriannuel qui prend fin au 31/12/2014: Il s'agit de l'agrandissement de la station d'épuration (passage de 9000 à 14000 eq/hab) et de la création d'un bassin temps de pluie.

Ces travaux sont encore à l'étape de l'étude.

2 – L'assainissement collectif communal

2-1 Le réseau de collecte

Le nombre d'abonnés sur la commune de Châtillon d'Azergues est de 793 en 2012 (**754 en 2005**) pour un volume facturé de 75 132 m³ (77 022 m³ en 2005), ce qui représente une moyenne annuelle de **95 m³ par abonné**, inférieure de 35% à celle du SIVU.

La bonne performance du réseau de Châtillon (23% des abonnés représente 18,7 % de la charge traitée par la station) est liée à la part du réseau réalisé en séparatif sur la commune (84%), par rapport à la moyenne du SIVU (68%).

En matière d'organisation, le réseau communal peut être subdivisé en **3 branches distinctes** raccordées à la station d'épuration intercommunale de la Pray, sur Châtillon d'Azergues.

A noté que le hameau de Conzy est desservi depuis Saint-Germain sur l'Arbresle.

Le réseau de Belmont :

La Branche de ce réseau eaux usées longue de 700m environ est constituée en Ø 200. Elle provient de la commune de Belmont d'Azergues et est équipée d'un poste de refoulement situé au lieu dit « Paradis », en face de la cimenterie.

En 2011-2012, des travaux de mise en séparatif ont été fait à Pont de Dorieux.

Un trop plein est localisé au Crouzé.

Aucune anomalie n'a été relevée sur ce tronçon.

Le réseau Sud de la commune :

Les hameaux de la Colletière, la Greffière, Amancey et Pré Bain sont desservis par un réseau séparatif. Les eaux s'écoulent en gravitaire dans un sens Sud Nord, vers la station d'épuration.

Le réseau d'Eaux Usées est constitué en Ø 200 sur 3 750 mètres environ.

Le réseau d'eau Pluvial est en Ø 400 sur 1200 mètres.

Deux déversoirs d'orages sont localisés à Pré bain et Pré Mornieux.

Les campagnes de recollement réalisé par le BET Saunier et associés ont mis en évidence quelques anomalies.

Il s'agit principalement de la Présence d'eaux claires Parasites (sources, drains...) et de dépôts très localisés sur l'antenne de la Colletière.

Le passage sous l'autoroute A89 a été réalisé. Il est en attente de raccordement de Boyeux.

Le réseau Nord de la commune :

La troisième tranche du réseau d'eaux usées est constitué en Ø 200 et dessert le versant Nord des rives de l'Azergues. Cette portion collecte les réseaux des villes d'Alix au nord, de Charnay à l'est, de Chessy les Mines et de Saint Germain à l'ouest.

Il récupère entre outre, les effluents en provenance des hameaux de la Roche et de Tranche Poil depuis Saint-Germain Nuelles), ainsi qu'une partie des eaux usées du bourg, les Chuzelles, Grands Eparcieux et Bruyères.

En 2009, la montée du Chêne a été mise en séparatif. L'assainissement du secteur du Chêne a été fait à l'initiative des particuliers. Le SIVU de la Pray a procédé à l'extension du réseau pour trois particuliers situés en amont et participé au financement du coût du transit.

La parcelle AB 109 anciennement 629 est située en aval du réseau, le raccordement ne peut se faire qu'à l'aide d'une pompe de relevage.

Il convient de rappeler qu'en aucun cas, en matière d'assainissement collectif, le financement est assuré par les contribuables et ce depuis le 1er janvier 1994 (lois sur l'eau).

En 2010, la place de la Mairie et le raccordement de particuliers ont été fait en séparatif.

Le réseau d'eaux pluviales est constitué en Ø 300 et Ø 700.

L'autre partie du bourg est équipée d'un réseau unitaire en Ø 400.

Ce réseau dispose d'un poste de refoulement au Sandard et 3 déversoirs d'orage.

Des anomalies de fonctionnement ont été détectées :

- Présence d'eaux claires parasites (sources, drains...) principalement sur la route de la vallée,
- Déversoir d'orage endommagé situé en face de la mairie,
- Présence de dépôts très localisés liés à la faible pente,
- Le dysfonctionnement de la deuxième pompe de refoulement, réparée depuis

2 - 2 La station d'épuration

Elle est située à Châtillon d'Azergues au lieu dit « la Pray » et de type boues activées à aération prolongée.

Elle a une capacité nominale de **9 000 Equivalentes habitants**.

Les effluents traités sont rejetés dans la rivière Azergues.

La totalité des boues est évacuée par benne au centre de compostage.

Les sables, graisses et reproduits de dégrillage sont évacués vers un centre de traitement spécialisé.

Données techniques :

| | DBO5 | DCO | MES | NKj | NGL | Pt | Débit |
|--|----------|-----------|----------|-----|-----|---------|-----------|
| Capacité de traitement nominale du système d'assainissement | | | | | | | |
| Capacité nominale de la station d'épuration | 540 kg/j | 1080 kg/j | 540 kg/j | | | 36 kg/j | 2160 m³/j |

Rapport annuel – Exercice 2007 – Syndicat intercommunal d'assainissement de la Pray

Glossaire :

DCO : Demande chimique en oxygène

DBO5 : demande biologique en oxygène pendant 5 jours

MES : matières en suspension

NKj : Azote Kjeldhal

NGL : Azote total

Pt : Phosphore total

Equivalent habitant : Rejet de 60 grammes de DBO5 par jour.

| Volumes collectés/épurés (m³) - STEP_LA PRAY | | | |
|---|----------------|----------------|----------------|
| | 2010 | 2011 | 2012 |
| Volumes entrants sur la station (A) | 602 455 | 545 950 | 727 087 |
| Volumes déversés (B) | 14 727 | 1 112 | 6 698 |
| Volumes collectés (A+B) | 617 182 | 547 062 | 733 785 |
| Volumes épurés | 607 034 | 534 341 | 705 074 |
| Temps by-passés (h) | 63 | 51 | 301 |
| Pluviométrie (mm) | 816 | 589 | 926 |

Rapport annuel – Exercice 2011 – Syndicat intercommunal d'assainissement de la Pray

On retiendra les chiffres suivants :

- débit moyen journalier 1986 m³/j pour un nominal de 2160 m³/h.
- débit mini journalier 816 m³/j le 18 mars 2012.
- débit maxi journalier 7040 m³/j le 27 novembre 2012.
- volume annuel traite : 705 074 m³/an

Sur 2012, la station de Chatillon d'Azergues a traité ou prétraité **96% des effluents** arrivant à la station :

- 6 698 m³ ont été déversés au milieu naturel.
- Environ 22 000 m³ ont été déversés au milieu naturel après prétraitement (soit 3% du volume entrant sur la station).
- La pluviométrie a été de 926mm en 2012 contre 589 mm en 2011

Le volume moyen reçu à la station pour l'année est de 1986 m³/j, contre **1496 m³/jour en 2011**.
Le débit de référence a été dépassé **104 fois** contre **29 fois en 2011**.

Les 12 bilans réalisés ne présentent pas de dépassement de seuil, ni aucun dépassement rédhibitoire.

Les résultats sont en tout point conforme à l'autorisation de rejet de la station d'épuration.

Les dépassements pour le paramètre des volumes journaliers sur la STEP de Châtillon d'Azergues semblent être liés à la constitution du **réseau en unitaire et de l'apport en eaux pluviales** sur la station.

Le projet de bassin diminuera sensiblement les déversements en tête aussi bien par le déversoir que par le by-pass.

Le déversoir de tête sera néanmoins à recalculer.

STATION D'EPURATION DE CHATILLON

| Param. | Charge (Kg/j) | | Rdt. Moy. | Conc. Moyenne (mg/l) | | (A3) Eau Brute (Kg/j) | | Coef. Var. | (A4) Eau Traitée (mg/l) | |
|--------|----------------|------------------|-----------|----------------------|------------------|-----------------------|------|------------|-------------------------|------|
| | (A3) Eau Brute | (A4) Eau Traitée | | (A3) Eau Brute | (A4) Eau Traitée | Mini | Maxi | | Mini | Maxi |
| | DBO5 | 233 | | 6,41 | 97% | 148 | 3,83 | | 38,8 | 467 |
| DCO | 658 | 58,4 | 91% | 393 | 34 | 110 | 1794 | 62% | 30 | 70 |
| MeS | 386 | 11,9 | 97% | 221 | 7,41 | 176 | 1162 | 68% | 2 | 36 |
| N-NH4 | 62,8 | 1,45 | 98% | 38,4 | 0,88 | 52,4 | 90,4 | 29% | 0,78 | 1,2 |
| N-NO2 | 0,32 | 0,14 | | 0,11 | 0,09 | 0,03 | 1,18 | 178% | 0,03 | 0,19 |
| N-NO3 | 1,31 | 5,25 | | 0,51 | 2,76 | 0,24 | 4,33 | 153% | 1,35 | 5,87 |
| NG | 84,8 | 7,61 | 91% | 52,6 | 4,44 | 69,6 | 110 | 22% | 1,8 | 5,9 |
| NTK | 83,3 | 5,01 | 94% | 52 | 3,1 | 69,3 | 105 | 19% | 3 | 3,4 |
| pH | | | | 7,65 | 7,63 | | | | 7,2 | 7,95 |
| Pt | 9,33 | 2,28 | 76% | 6 | 1,37 | 7,44 | 12,1 | 21% | 0,4 | 2,2 |
| Pluie | | | | 2,53 | | | | | | |
| NH4 | 80,7 | 1,86 | 98% | 49,2 | 1,13 | 67,1 | 116 | 30% | 0,99 | 1,53 |
| NO2 | 1,06 | 0,45 | | 0,37 | 0,29 | 0,1 | 3,85 | 175% | 0,1 | 0,62 |
| NO3 | 5,81 | 23,2 | | 2,25 | 12,2 | 1,06 | 19,2 | 154% | 5,98 | 26 |
| P-PO4 | 6,44 | 1,99 | 69% | 4,89 | 1,39 | 2,51 | 10,1 | 59% | 1 | 1,83 |
| PO4 | 19,8 | 10,1 | 49% | 12,6 | 6,23 | 5,18 | 36,4 | 48% | 0,6 | 23,4 |

Rapport annuel – Exercice 2012 – Syndicat intercommunal d'assainissement de la Pray

La charge moyenne reçue sur la station de Chatillon est de **233 kg/j de DBO5**. Cette pollution sur une base réglementaire de 60 g/j représente une pollution émise par **3883 EH**, soit **43 %** de la charge nominale.

La charge maximum mesurée est de **467 kg/j** de DBO5. Cette pollution sur une base réglementaire de 60 g/j représente une pollution émise par 7783 EH, soit **86%** de la charge nominale.

Sur une base plus réaliste de 45 g/j, cette pollution représente une pollution émise par **10378 EH**. La population raccordée sur la station d'épuration était en 2010 de **3384 usagers** soit 8460 EH. Il convient maintenant de rajouter la commune de FRONTENAS. La pollution mesurée est en adéquation avec la pollution émise.

Les rendements obtenus sont largement au dessus des exigences de l'arrêté d'autorisation. Les concentrations de sortie sont largement en dessous des exigences de l'arrêté.

La station d'épuration de Chatillon donne de très bons résultats.

LE TRAITEMENT DES BOUES

Les boues font l'objet d'analyses conformément à l'arrêté du 8 Janvier 1998 fixant les prescriptions techniques applicables aux épandages de boues sur les sols agricoles pris en application du décret n° 97 – 1133 du 8 Décembre 1997 relatif à l'épandage des boues issues du traitement des eaux usées.

Aucun dépassement n'est à noter. Les boues n'ont même jamais dépassées 50 % des seuils maximum définis.

Néanmoins, la mise en œuvre de la circulaire du 29 Septembre 2010 relative à la surveillance de la présence de micropolluants dans les eaux rejetées au milieu naturel par les stations de traitement des eaux usées devraient mettre un frein à l'épandage des boues en agriculture. En effet, les boues concentrent ce type de pollution.

De plus, l'Agence de l'Eau RMC organise actuellement la filière de compostage des boues produites par les stations d'épuration au titre de la MFU 44095.

Les seuils d'admission des boues pour autoriser du compost norme sont de 4/3 des valeurs limites autorisées par la norme. Si les boues brutes ne correspondent pas à ces critères, le compost produit devra impérativement être valorisé dans le cadre d'un plan d'épandage.

Les boues de la station de CHATILLON ont dépassé ces valeurs limites pour le cuivre en 2008 et 2011, pour le zinc en 2010 et 2011.

3 – L'assainissement non collectif (ANC)

Introduction

Les secteurs non desservis par le réseau d'assainissement collectif doivent être équipés de dispositifs individuels.

Les secteurs relevant de l'assainissement non collectif sont concernées par un SPANC (Service Public d'Assainissement Non Collectif).

Le Syndicat Intercommunal à Vocation Unique de la Pray assure cette fonction. Ce service a pour missions :

- **d'instruire** le volet « assainissement » des nouvelles demandes d'installations individuelles lors du dépôt de la demande de construire, au niveau du contrôle de la préconisation de filière et du contrôle de la bonne exécution des travaux avant remblaiement ;
 - **de contrôler** périodiquement (tous les 4 ans au minimum) les installations existantes et de suivre la bonne exécution des travaux de réhabilitation
- Dans le cadre du contrôle périodique de fonctionnement, le SPANC a en outre pour mission de vérifier la vidange des fosses toutes eaux des installations.

En 2012, on dénombre **450 installations** sur l'ensemble du territoire géré par le Syndicat.
6 clients seulement n'ont pas été visités

L'assainissement non collectif (ANC) sur le territoire de Châtillon d'Azergues

Les secteurs en ANC sont essentiellement localisés sur :

- Les hameaux anciens périphériques du Suc, Biers, Coleymieux, Boyeux,
- Les secteurs périphériques du bourg aux Tuillières, Chalin (partie Nord), la Montée des Chênes (une partie),

La cimenterie Lafarge et le Centre de rééducation possèdent des installations de traitement autonomes.

Il demeure **151 abonnés** sur Châtillon d'Azergues.

L'enquête menée par le BET Saunier et Associés en 2008 avait permis d'affiner la connaissance des installations autonomes :

- les installations ont été réalisées majoritairement il y a une trentaine d'année.
- 104 fosses septiques (dont 66 avec bac dégraisseur) et 28 fosses toutes eaux ont été recensées
- Seules, 11 habitations n'ont pas de prétraitement, (ce chiffre n'est pas connu aujourd'hui)
- les dispositifs d'épuration par filtration sont représentés (55 tranchées filtrantes, 33 lits d'épandage, 6 filtres à sable verticaux drainés et 1 micro station sont mentionnés dans les réponses au questionnaire),
- 15 rejets d'eau pluviale ont été constatés dans le dispositif d'assainissement individuel,
- 29% des habitations possédant un prétraitement (fosse septique ou fosse toutes eaux) n'ont pas de traitement en aval.

Il est en outre noté que la plupart des habitations ont un dispositif d'assainissement relativement ancien susceptible de ne plus être aux normes.

A signalé qu'entre 2011-2012-2013, **13 réhabilitations** A.N.C. ont été effectuées sur les « points noirs ».

Aptitude des Sols à l'assainissement non collectif (ANC) sur le territoire

L'analyse des critères d'habitat, sur les secteurs en assainissement autonome de la commune a mis en évidence des contraintes majeures pour la réhabilitation des installations d'assainissement individuel par épandage souterrain et notamment :

- pour la contrainte de surface, les hameaux de Dorieux (raccordé depuis), Biers, le Suc et Boyeux (en attente de raccordement)
- pour la contrainte d'encombrement, le bourg (raccordé) ainsi que les hameaux de la Barollière, Dorieux (raccordé) et Suc
- Pour la contrainte de pente, le Grand Moulin, les Tuillières, le Bourg (raccordé), les Garennes, le Suc et Tranche Poil (raccordé depuis).

D'une manière générale les sols et/ou le contexte ne sont **pas favorables à l'A.N.C. sur la commune.**

| Hameaux | Nombre d'habitations | S | A | P | E |
|--------------------|----------------------|------------------|--------------|----------------|--------------|
| Le Moulin Blanc | 1 | Suffisante | Facile | Faible | Important |
| La Poye | 2 | Suffisante | Facile | Faible | Faible |
| Les Tuillières | 6 | 1 insuffisante | 3 difficiles | Forte | 2 importants |
| Le bourg | 4 | Suffisante | Facile | Forte | 4 importants |
| Chalin | 12 | Suffisante | 1 difficile | Moyenne | 1 important |
| Montée de Chêne | 12 | Suffisante | 2 difficiles | Forte | 3 importants |
| Les Chuzelées | 10 | Suffisante | 2 difficiles | Moyenne-forte | 3 importants |
| Les Garennes | 2 | Suffisante | Facile | Forte | Faible |
| Grand Moulin | 4 | Suffisante | Facile | Forte | 1 important |
| Viégo | 1 | Suffisante | Facile | Faible | Faible |
| Saint Jean | 1 | Insuffisante | Facile | Faible | Faible |
| Sous la Colletière | 9 | 2 insuffisantes | 3 difficiles | Moyenne | 1 important |
| La Colletière | 1 | 1 insuffisante | Facile | Faible | Faible |
| Les Varennes | 2 | Suffisante | Facile | Faible | 1 important |
| La Combe | 1 | Suffisante | 1 difficile | Forte | Faible |
| Tranches Poil | 4 | 1 insuffisante | 2 difficiles | Forte | 2 importants |
| La Roche | 1 | Suffisante | Facile | Moyenne | Important |
| Copet | 4 | Suffisante | 2 difficiles | Faible | 1 important |
| Le Forçat | 1 | Suffisante | Facile | Faible | Faible |
| La Barollière | 5 | 1 insuffisante | 1 difficile | Faible | 4 importants |
| Les Lacs | 1 | Insuffisante | Facile | Faible | Important |
| Le Plan | 2 | Suffisante | Difficile | Faible | Important |
| Goutte Charbon | 3 | Suffisante | Facile | Faible | 2 importants |
| Chez Leger | 1 | Suffisante | Facile | Faible-moyenne | Faible |
| Dorieux | 14 | 10 insuffisantes | 5 difficiles | Faible-forte | 8 importants |
| Le Chatelet | 2 | Suffisante | Facile | Faible | Faible |
| Coleymieux | 6 | Suffisante | Facile | Faible-forte | Faible |
| Les Grenadières | 3 | Suffisante | Facile | Faible | 2 importants |
| Biers | 4 | Insuffisante | Facile | Faible | Important |
| Le Suc | 12 | 7 insuffisantes | 5 difficiles | Faible-forte | 8 importants |
| Fontanille | 1 | Insuffisante | Facile | Faible | Faible |
| Boyeux | 12 | 4 insuffisantes | 4 difficiles | Faible-moyenne | 2 importants |
| Bois Roman | 1 | Suffisante | Facile | Faible | Faible |
| Butières | 2 | 1 insuffisante | Facile | Faible | 1 important |

S : superficie ; A : accessibilité ; P : pente ; E : encombrement

4 – Les projets inscrits au schéma directeur d'assainissement

La commune de Châtillon d'Azergues a souhaité étudier, dans le cadre de l'élaboration du schéma directeur d'assainissement, les possibilités de raccordement au réseau d'assainissement des secteurs suivants: Les Tuillières, Chalin et la Montée des Chênes, Les Chuzelées, La Colletière, Dorieux, Coleymieux, Le Suc et Boyeux.

En suivant les conclusions technico-économique de l'étude, le SIVU de la Pray a décidé les options suivantes :

- **Créer** un réseau de collecte des eaux usées pour la montée des Chênes et Chalin.
- **Zoner** en assainissement collectif, la dizaine d'habitations desservies par le réseau d'assainissement mais non raccordables gravitairement aux Chuzelées et la Colletière. Les particuliers ont l'obligation de se raccorder à leur charge par relevage individuel.
- **Zoner** en assainissement collectif le secteur central de Dorieux excepté les 5 habitations isolées situées le long de la RD 496. Un raccordement par refoulement des 9 habitations est prévu sur le poste existant.
- **Laisser** en assainissement autonome les secteurs de Coleymieux, Le Suc et de Boyeux, les 5 habitations des Tuillières.

La carte de zonage est jointe à la présente annexe.

Suivant les informations fournies par le SYVU de la Pray, le zonage d'assainissement collectif doit être étendu à l'ensemble du secteur de Pont Dorieux, au secteur du collège, au secteur Font Goiran, route de la vallée, secteur Château Mathelin, secteur Conzy, secteur la Roche (LARGE et CHASSELAY), secteur le Grand Moulin.

5 – Bilan des dispositions du Plan Local d'Urbanisme

Le Plan Local d'Urbanisme a intégré les orientations du schéma directeur d'assainissement en localisant les zones U ou AU constructibles, dans le zonage d'assainissement collectif.

En matière d'assainissement collectif

Le problème essentiel rencontré est lié à la gestion des eaux parasites et des eaux pluviales.

Le SIVU et la collectivité ont engagé un programme de travaux visant à réduire leur impact notamment sur le fonctionnement de la station d'épuration de Châtillon.

La station d'épuration de « Châtillon d'Azergues » est conforme à la directive ERU.

Une marge d'environ **700 équivalents-habitants** subsiste pour l'ensemble des communes raccordées à cette installation de traitement (Source : PAC).

Si l'on considère que le nombre d'abonnés de Châtillon représente environ **21% des abonnés** du SIVU (pour seulement **16,3%** de la charge), la commune dispose encore de 147 équivalents - habitants **61 branchements** supplémentaires pour ne pas interférer sur les communes adhérentes, soit environ 7 à 8 ans de capacité.

Le zonage du PLU a été fait en intégrant l'extension projetée de la station d'épuration de la Pray, **avant 5 ans.**

Le potentiel de branchements nouveaux en zones U :

| | Parcelles | Surface (m2) | Capacité constructive | Population |
|--------------|------------------|---------------------|------------------------------|-------------------|
| Total | 39 | 34 631 m2 | 43 à 84 logements | 103 à 201 |

Le potentiel de branchements nouveaux en zones AUc :

| | Parcelles | Surface (m2) | Capacité constructive | Population |
|--------------|------------------|---------------------|------------------------------|-------------------|
| Total | 6 | 12 663 | 28 logements minimum | 67 |

Le bilan constructible des zones AU :

| | Parcelles | Surface (m2) | Capacité constructive | Population |
|--------------|------------------|---------------------|------------------------------|-------------------|
| Total | 24 | 61 379 | 139 logements minimum | 334 |

Dans la cadre du PLU, le total prévisible des branchements nouveaux est estimé entre **71 et 112** et apparaît compatible avec la capacité actuelle de la station et le délai prévu pour son extension.

Au-delà de 10 ans, la station aura en charge **139 logements** supplémentaires qu'il apparait important d'intégrer dans le dimensionnement du nouvel équipement.

En matière de gestion des eaux de pluie

Pour limiter les apports d'eaux sur le réseau, un traitement à la parcelle est demandé pour tout projet de construction.

Pour toute surface imperméabilisée nouvelle (bâtiment, voirie, terrasses,...) des dispositifs de rétention des eaux pluviales doivent être prévus sur la parcelle.

Lorsqu'il existe un réseau d'égouts susceptible de recevoir les eaux pluviales, leur rejet n'est pas accepté sur la voie publique (chaussée, caniveaux, fossés ...). Dans le cas contraire, le rejet doit être prévu et adapté au milieu récepteur.

Le rejet vers un réseau d'assainissement ou le domaine public doit être soumis à l'autorisation du gestionnaire.

En outre la collectivité a l'obligation d'élaborer un zonage pluvial dans les 5 ans à compter de la date de l'approbation du PPRNI.

Il doit être établi avec la contrainte suivante. L'imperméabilisation nouvelle occasionnée par :

- toute opération d'aménagement ou construction nouvelle,
- toute infrastructure ou équipement,

ne doit pas augmenter le débit naturel en eaux pluviales de la parcelle (ou du tènement).

Cette prescription est valable pour **tous les évènements pluviaux** jusqu'à l'évènement d'occurrence 30 ans.

Pour le cas où des ouvrages de rétention doivent être réalisés, le débit de fuite à prendre en compte pour les pluies de faible intensité ne pourra être supérieur au débit maximal par ruissellement sur la parcelle (ou le tènement) avant aménagement pour un évènement d'occurrence 5 ans.

Les techniques de gestion alternative des eaux pluviales seront privilégiées pour atteindre cet objectif (maintien d'espaces verts, écoulement des eaux pluviales dans des noues, emploi de revêtements poreux, chaussées réservoir, etc....).

Dans la période comprise **entre l'approbation du plan de prévention et celle où le zonage pluvial** sera rendu opposable au pétitionnaire, **les dispositions suivantes seront appliquées :**

- les projets soumis à **autorisation ou déclaration en application** du décret 93-743 modifié (rubrique 2.1.5.0.) seront soumis individuellement, aux dispositions ci-dessus,
- pour tous les autres projets, les débits seront écrêtés au débit naturel avant aménagement sans toutefois dépasser le débit de **5l/ha/s**. Le dispositif d'écrêtement sera dimensionné pour limiter ce débit de restitution pour une pluie d'occurrence 30 ans.

En complément, le PLU propose de limiter l'imperméabilisation des sols :

- **En zone Ua**, l'implantation des constructions est limitée à une bande **15 m**, comptée par rapport à l'alignement présent ou futur.
- Cette prescription est portée à 30 m pour **les zones Ub**, avec l'application d'un **CES de 0,30** au-delà de la bande de 15 mètres
- **En zone Uc**, le coefficient d'emprise au sol est limité à 0,30.

En matière d'assainissement autonome :

En 2012, 151 foyers sont en assainissement non collectif, soit environ **19% des foyers**.

Seule la **zone Upa** correspondant au château Lassalle est constructible. Compte tenu de l'aptitude des sols à l'assainissement autonome, notamment liée à la place disponible, cette zone dispose de possibilités de construction, liée au maintien ou au renforcement de l'activité de services, la formation, l'hôtellerie et l'hébergement spécialisé.

Aucune filière d'assainissement n'est interdite par le zonage d'assainissement.

Les autres secteurs non raccordés sont rendus inconstructibles et classés en Np (Colemieux, Le Suc, Biers et Boyeux), Nh ou Ah.

Seuls des changements de destination et des extensions modérés y sont autorisés, afin de limiter les foyers nouveaux en autonome, tout en favorisant un entretien et un renouvellement des installations en place suivi par le SPANC.

Dans ces secteurs, la filière recommandée est le filtre à sable.

Département du Rhône
COMMUNE de CHATILLON D'AZERGUES
SIVU DE LA PRAY
ASSAINISSEMENT
 Schéma Directeur d'Assainissement

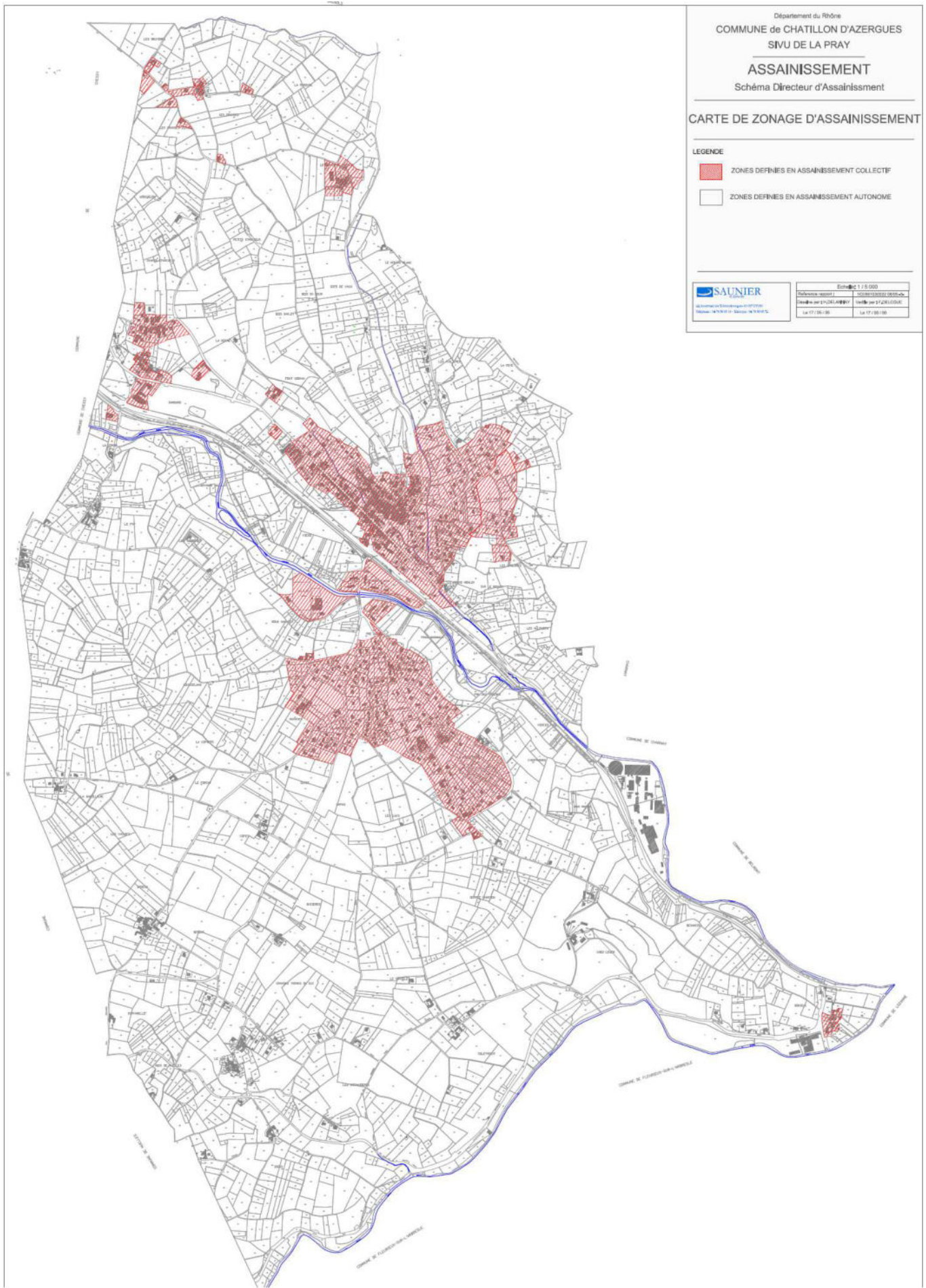
CARTE DE ZONAGE D'ASSAINISSEMENT

LEGENDE

- ZONES DÉFINIES EN ASSAINISSEMENT COLLECTIF
- ZONES DÉFINIES EN ASSAINISSEMENT AUTONOME



| | |
|---------------------|--------------------|
| Echelle 1 : 8 000 | |
| Projeté par SAUNIER | Relevé par SAUNIER |
| La 17/05/06 | La 17/05/06 |



DEPARTEMENT DU RHONE - 69

COMMUNE DE CHATILLON D'AZERGUES



PLAN LOCAL D'URBANISME

ANNEXE 2 : L'EAU POTABLE ET LA PROTECTION INCENDIE

NOTICE ET PLAN DE RESEAU

| | |
|----------------------------------|-----------------|
| Révision prescrite le : | 7 Novembre 2011 |
| Arrêtée le : | 23 Juillet 2013 |
| Approuvée le : | 19 Mars 2014 |
| Exécutoire à compter du : | |

La commune est alimentée **en régie directe** par le **Syndicat Intercommunal des Eaux du Val d'Azergues (S.I.E.V.A.)**.

Le S.I.E.V.A regroupe 26 communes pour **22 793 abonnés en 2012**

1- L'Organisation intercommunale

Les ressources

Depuis 1983, l'eau distribuée provient intégralement du **Syndicat Mixte des Eaux Potables de « Saône-Turdine »** et des puits de captage situés en nappe alluviale de la Saône, sur les communes de Quincieux et d'Ambérieux d'Azergues.

L'eau subit un traitement d'élimination du fer et du manganèse à l'usine du Jonchay, d'une capacité de production de 2 400 m³/h.

Une procédure de renforcement des mesures de protection existant sur l'environnement de ces captages est en cours d'élaboration.

| COMMUNES | BRANCHEMENTS | | |
|--------------|---------------|------------------|---------------------|
| | au 31/12/2011 | Exécutés en 2012 | Total au 31/12/2012 |
| ALIX | 282 | 27 | 309 |
| ANSE | 278 | 5 | 283 |
| BELMONT | 270 | 0 | 270 |
| BULLY | 906 | 11 | 917 |
| CHARNAY | 472 | 4 | 476 |
| CHASSELAY | 1 101 | 17 | 1 118 |
| CHATILLON | 1 089 | 7 | 1 096 |
| CHAZAY | 1 859 | 50 | 1 909 |
| LES CHERES | 641 | 6 | 647 |
| CIVRIEUX | 761 | 5 | 766 |
| DOMMARTIN | 1 056 | 11 | 1 067 |
| EVEUX | 506 | 1 | 507 |
| FLEURIEUX | 1 020 | 10 | 1 030 |
| LACHASSAGNE | 442 | 13 | 455 |
| LA TOUR | 1 873 | 63 | 1 936 |
| LENTILLY | 2 094 | 74 | 2 168 |
| LISSIEU | 1 299 | 0 | 1 299 |
| LOZANNE | 1 092 | 23 | 1 115 |
| MARCILLY | 457 | 1 | 458 |
| MARCY | 317 | 4 | 321 |
| MORANCE | 950 | 31 | 981 |
| NUELLES | 294 | 4 | 298 |
| POMMIERS | 1 124 | 11 | 1 135 |
| QUINCIEUX | 1 325 | 29 | 1 354 |
| ST GERMAIN | 678 | 18 | 696 |
| ST JEAN | 173 | 9 | 182 |
| TOTAL | 22 359 | 434 | 22 793 |

Source : SIEVA 2012

La quantité d'eau refoulée par Saône –Turdine pour l'ensemble du réseau SIEVA a été de 3 187 992 m³ en 2012 contre 3 282 308 m³ en 2011, soit **139, 90 m³ par abonné**.

Réservoirs en activité

| | | | |
|----|----------------|----------|-----------|
| 1 | PLAMBEAU | 4 000 M3 | CHASSELAY |
| 2 | CHEVRONNET | 4 000 M3 | CHARNAY |
| 3 | CHAMAGNIEU | 600 M3 | LISSIEU |
| 4 | ROTAVAL | 400 M3 | ST JEAN |
| 5 | BAYERE | 300 M3 | CHARNAY |
| 6 | LES GOUTTES | 200 M3 | LOZANNE |
| 7 | BEL AIR | 200 M3 | POMMIERS |
| 8 | MORILLON | 300 M3 | EVEUX |
| 9 | BOIS DES MINES | 100 M3 | ALIX |
| 10 | MERCRUY | 400 M3 | LENTILLY |
| 11 | MONTCHER | 1 000 M3 | LENTILLY |

Source : SIEVA 2012

Le réseau intercommunal a une capacité de stockage de **11 500 m³** réparti sur **11 réservoirs**, pour une moyenne journalière distribuée de 8 734 m³.

Pointe journalière : 16 484 m³ le 30 mai 2012 (28 mai 2011 : 12 918 m³)

On constate une forte pointe journalière le 15 février 2012 due aux casses de conduites suite aux fortes gelées (12 330 m³).

Pointe moyenne journalière :

Du 1er Juin au 30 Septembre : Haut service 5 706 m³
 Bas service 3 325 m³

Travaux de pose de conduites exécutés par la régie en 2012

La régie a renouvelé 781,5 ml d'anciennes canalisations avec reprises de 28 branchements.

Dans le cadre de la viabilisation de nouveaux lotissements, la régie a posé 1 109,42 ml de canalisations et créé 58 branchements.

Soit au total **8 195 ml** dans le cadre du renouvellement de réseau.

Volumes d'eau distribués

| | |
|--|--------------------------|
| Eau vendue | 2 626 860 m ³ |
| Besoin du service(PI, lavage pour travaux neufs, vidange d'hiver, purges conduites) | 72 000 m ³ |
| Total | 2 698 860 m ³ |
| Eau achetée | 3 187 992 m ³ |
| Ratio | 84,7% |

Source : SIEVA 2012

Il est à noter qu'avec 84,7%, le rendement du réseau est en augmentation 74 % en 2000). Cette augmentation étant liée aux renouvellements de réseaux, conduisant au remplacement de vieilles conduites, souvent fuyardes.

Ressources en eau - analyses

23 prélèvements ont été effectués en **2012 sur le réseau** par le **SIEVA** au titre de l'autosurveillance, dont :

- **10** microbiologiques simples pour conduites neuves
- **13** microbiologiques + physico-chimiques

81 prélèvements ont été effectués par le Laboratoire Santé Environnement Hygiène de Lyon au titre du contrôle sanitaire.

Tous ces prélèvements sont réalisés suivant un planning établi en début d'année par les services de l'ARS (Agence Régionale de Santé), en accord avec le SIEVA.

Ces analyses ont confirmé la bonne qualité de l'eau distribuée.

Traitement du plomb

Le décret 2001-2020 du 20 décembre 2001 impose des mesures spéciales pour diminuer la teneur en plomb de l'eau destinée à la consommation humaine : la teneur en plomb au robinet de l'utilisateur ne devra pas dépasser 25 µg/L en 2004 et 10 µg/L à partir de 2014.

Ainsi, le syndicat a engagé depuis plusieurs années un programme régulier de travaux de remplacement des branchements en plomb.

C'est ainsi que le syndicat a renouvelé 19 branchements en plomb en 2012

2 – L'organisation de l'alimentation en eau communale

La commune de Châtillon comptait en 2003 une consommation annuelle de 87 717 m³, pour **921 abonnés** (dont 328 non assujettis à l'assainissement) et une consommation moyenne par abonné de 95,2 m³.

En 2012, on compte **1096 abonnés, dont 194 ménages** environ non assujettis à l'assainissement collectif.

Le réseau communal

La commune de Châtillon d'Azergues dépend du réseau haut-service du syndicat du Val d'Azergues.

A partir des structures maîtresses de « Sône–Turdine », une dérivation en conduite de 500 mm assure la mise en eau du réservoir général haut service de CHARNAY (4000 m³, TP 445,00).

Depuis Charnay, l'eau est amenée jusqu'à un réservoir (300 m³, TP 310,95) implanté près de la limite communale entre Charnay et Châtillon d'Azergues, qui permet, grâce à une conduite de 150mm, la desserte de Bayère, les Chuzelées et le bourg.

Cette conduite est prolongée en diamètre 135 mm fonte jusqu'aux Grands Eparcieux en passant par la Font Goiran (Diam 120 mm) et la Roche (maillé en 100mm F).

Une dérivation réalisée au niveau du bourg assure en 125 mm l'alimentation des secteurs Saint-Jean, Sous la Colletière, la Colletière sur la rive droite de l'Azergues.

Certains secteurs comme Amancey, la Greffière et les ramifications internes des lotissements sont en 60 mm.

Le Nord de la commune (Le moulin Blanc, Les Tuilières, les Granges Marduel, les Grandes Terres) est alimenté directement depuis le réservoir général de Charnay par un service constitué de conduites en 125 mm et des piquages pour les écarts en 60 mm.

La partie Sud-Ouest de la commune (les Granardières, le Suc, Boyeux) est couvert par un réseau de conduites, de 60 mm pour la plupart et 125 pour Boyeux, branché sur la colonne principale de 150 mm du Syndicat (longeant le Sud de la commune) issue du réservoir de Charnay et qui se poursuit vers Nuelle.

Enfin, les secteurs intermédiaires de Chez léger, le Plan, le Forçat et la Barollière dépendent d'un service réduit réalisé à partir de la colonne de 150 mm précitée.

Il convient de noter aussi que le réseau de Saint-Germain sur l'Arbresle dessert en 60 mm, les lieudits de la Barollière, Tranche-Poil et les Varennes (où est situé un des cimetières de Châtillon d'Azergues).

3 - La protection contre les risques d'incendie

Le cadre réglementaire

Les prescriptions relatives à la capacité des réseaux sont les suivantes :

1- Protection contre l'incendie dans les bâtiments d'habitation :

Ressources hydrauliques de 60 m³ à 90 m³/heure. Création d'une aire de stationnement près de l'hydrant lorsque la voie ne permet pas le croisement de deux véhicules « poids lourds ». Réalisation d'une aire de retournement dans le cas de voie en impasse d'une longueur supérieure à 60 mètres.

2 - Protection contre l'incendie dans les immeubles de grande hauteur :

Ressources hydrauliques de 240 m³/heure. Les hydrants de diamètre 100 mm ou 150 mm seront implantés tous les 100 mètres de façon alternée. Création d'une aire de stationnement près de l'hydrant lorsque la voie ne permet pas le croisement de deux véhicules « poids lourds ». Réalisation d'une aire de retournement dans le cas de voie en impasse d'une longueur supérieure à 60 mètres.

3 - Protection contre l'incendie dans les installations classées et dans les établissements recevant des travailleurs :

Ressources hydrauliques de 60 m³/heure à 600 m³/heure pour les zones industrielles très importantes. Les hydrants de diamètre 100 mm ou 150 mm seront implantés tous les 100 mètres de façon alternée. Création d'une aire de stationnement près de l'hydrant lorsque la voie ne permet pas le croisement de deux véhicules « poids lourds ». Réalisation d'une aire de retournement dans le cas de voie en impasse d'une longueur supérieure à 60 mètres.

L'organisation du réseau

La protection incendie est assurée par **52 poteaux connectés** (45 en 2007) au réseau d'eau potable sur l'ensemble du territoire communal. L'entretien est assuré par le S.I.E.V.A.

Rappelons que ce réseau n'est pas à l'origine prévu pour assurer la protection incendie.

Cependant, le territoire bénéficie d'une bonne couverture, malgré quelques bornes présentant un débit insuffisant (cf. annexe) :

3 poteaux apparaissent insuffisants en termes de débit :

- Le n°27 sous la Roche. Il s'agit d'une zone Up dans laquelle il n'existe aucune possibilité de construction supplémentaire.
- Le n°30 à la Roche. Il s'agit d'une zone Up dans laquelle il existe une possibilité de construction pour une habitation.
- Le n°41 Montée des Grenardières est classé en zone N.

Bilan des dispositions du Plan Local d'Urbanisme

Les orientations du PLU proposent de limiter les constructions aux seuls secteurs suffisamment équipés, où pouvant faire l'objet de travaux de renforcement dans des conditions satisfaisantes.

En matière d'eau potable, le réseau est suffisamment structuré et permet d'assurer une desserte des zones urbaines (U).

La zone AUc du Chalin et la zone AU des Chuzelées son desservie par une colonne en diam 150 F suffisante, mais de Sachieux (diam 63 PVC) devra faire l'objet de travaux de renforcement pour une ouverture à l'urbanisation.

Ainsi, le secteur de Sachieux est classé en AU dans l'attente de travaux de renforcement ou de bouclage du réseau.

En outre le PLU propose de maîtriser l'évolution de la population :

En zone U et AUc immédiatement urbanisables, il est attendu entre **71 et 112 branchements** supplémentaires dans les dix à douze ans, soit 10640 m³ de consommation et une demande journalière de 29 m³ ; Ce que la production actuelle devrait pouvoir couvrir.

Les zones AU propose **139 branchements** supplémentaires et il s'agira lors de l'ouverture à l'urbanisation de s'assurer que la capacité du réseau est suffisante.

En matière de protection incendie, le syndicat a réalisé des travaux de renforcement de la protection permettant d'assurer sur l'ensemble de son territoire une protection suffisante.

Seuls, les poteaux n°27 et n°30 du hameau de la Roc he classé en Uxc et Up dans le cadre du PLU, présentent une insuffisance de débit. Ce secteur ne possède pas de potentiel de développement.

Dans les années à venir, les travaux d'entretien et de renforcement devront être poursuivis pour maintenir sur la commune un niveau de service satisfaisant.

POTEAUX D'INCENDIE

04/07/2013

Commune de CHATILLON

| n° | Situation | φ conduite | φ PI | Débit | Pression | Observations | Relevé débit |
|----|--|------------|------|-------|----------|--|--------------|
| 1 | La Mairie | 150 | 100 | 125 | 7,5 | | 2012 |
| 2 | Route de Charnay Lotissement Merlin le Bief | 150 | 100 | 125 | 7,5 | posé en 1992 | 2012 |
| 3 | Les Chuzelées vers chez Audrat | 150 | 100 | 150 | 7 | | 2006 |
| 4 | Moulin Blanc | 125 | 100 | >120 | 16,5 | Changé en 2007 | 2006 |
| 5 | Route d'Alix | 125 | 100 | 100 | 8 | posé en 1988 | 2006 |
| 6 | Lotissement Les Chuzelées Maison Rougier | 100 | 100 | 150 | 11 | posé en 1984 | 2006 |
| 7 | Rte de La Vallée - Ecole | 125 | 100 | 125 | 8 | posé en 1992 | 2012 |
| 8 | RD485 / Rue de La Gare | 125 | 100 | 120 | 8 | posé en 1986 | 2012 |
| 9 | Rte de La Vallée Maison Traclet | 125 | 100 | 120 | 7,5 | | 2012 |
| 10 | Ancienne Grande Rue Rue du Calvaire | 100 | 100 | 125 | 8 | posé en 1992 | 2012 |
| 11 | Rte de la Vallée Logements HERL | 125 | 100 | 125 | 8 | posé en 1993 | 2012 |
| 12 | Coleymieux | 100 | 100 | 70 | 8,5 | posé en 2004 réserve de plus de 90m3 à côté | 2012 |
| 13 | Les Granges | 125 | 100 | 85 | 8 | posé en 2011 | 2012 |
| 14 | Biers vers Frère Barrero CD118 | 200 | 100 | >200 | 18 | posé en 1990 | |
| 15 | Route de L'Arbresle - Maison Picot | 80 | 100 | >120 | 9 | | 2006 |
| 16 | Pont Dorieux Rte de Fleurieux CPCT | 150 | 100 | >120 | >16 | | |
| 17 | Chez Leger vers centrale gaz | 150 | 100 | 160 | 6,5 | | 2006 |
| 18 | Château Lassalle | 150 | 100 | >200 | 10 | posé en 1987 | 2006 |
| 19 | Hameau Le Fay | 125 | 100 | 110 | 7 | posé en 1997 | 2012 |
| 20 | Le Plan | 150 | 100 | >120 | 6 | posé en 1988 | 2006 |
| 21 | La Colletière vers chez Dupoizat | 125 | 100 | 100 | 6,5 | posé en 1987 | 2012 |
| 22 | Sous la Colletière - SARL Aérotex | 125 | 100 | 120 | 9 | posé en 1991 | 2006 |
| 23 | Lotissement Le Pré de la Madone | 125 | 100 | 125 | 10,5 | posé en 1988 | 2012 |
| 24 | Mille Club - Salle des Fêtes | 110 | 100 | 110 | 11 | posé en 1985 | 2012 |
| 25 | Route de Charnay | 100 | 100 | | | posé en 2012 SAFIR Choc | |
| 26 | Vestiaires nouveau stade | 110 | 100 | 105 | 11 | posé en 1993 | 2006 |
| 27 | Sous la Roche CD 485 Vins Mathelin | 100 | 100 | 57 | 7 | posé en 1990 | 2012 |
| 28 | Les Granges - Maison Moiroux | 125 | 100 | 70 | 8 | posé en 1999 | 2006 |
| 29 | Les Granges Marduel | 125 | 100 | 120 | 11 | posé en 1995 | 2006 |
| 30 | La Roche - maison Chasselay | 135 | 100 | 57 | 6 | | 2012 |
| 31 | Route de Chessy | 135 | 100 | 90 | 8 | posé en 1988 | 2012 |
| 32 | La Floquette | 120 | 100 | 130 | 7,5 | | 2012 |

| n° | Situation | φ conduite | φ PI | Débit | Pression | Observations | Relevé débit |
|----|--|------------|------|-------|----------|-----------------|--------------|
| 33 | Sous le Château Esplanade du vingtain | 150 | 100 | 125 | 6 | | 2012 |
| 34 | La Greffière | 100 | 100 | 120 | 8,5 | | 2012 |
| 35 | Lot. Le Vallon de La Colletière | 125 | 100 | 105 | 8,5 | posé en 1987 | 2012 |
| 36 | Lotissement La Greffière - le Mapas | 125 | 100 | 120 | 8 | posé en 1991 | 2012 |
| 37 | Boyeux | 125 | 100 | 90 | 5,5 | posé en 2000 | 2012 |
| 38 | Le Suc | 125 | 100 | 90 | 7 | posé en 2002 | 2012 |
| 39 | Les Grenadières - Bois de Nuelles | 200 | 100 | >160 | 14 | changé en 2007 | |
| 40 | <i>vers bascule usine Lafarge</i> | | | | | <i>PI privé</i> | |
| 41 | Villa Billon - Montée des grenadières | 63 | 65 | 25 | 9 | PAM | 2012 |
| 42 | Le Domaine des Vignes (vers entrée) | 125 | 100 | 100 | 5,5 | posé en 2000 | 2012 |
| 43 | Le Domaine des Vignes (au fond) | 125 | 100 | 100 | 5,5 | posé en 2000 | 2012 |
| 44 | Amancey - à côté du cimetière | 125 | 100 | 120 | 9 | posé en 2000 | 2012 |
| 45 | Lot artisanal - CD76 vers P.A.N | 125 | 100 | 120 | 8 | posé en 2003 | 2012 |
| 46 | Le Suc | 125 | 100 | 100 | 8,5 | posé en 2004 | 2012 |
| 47 | Chemin de La Barollière | 100 | 100 | 65 | 5,5 | posé en 2008 | 2008 |
| 48 | Les Terrasses de Châtillon | 100 | 100 | 110 | 8 | posé en 2008 | 2011 |
| 49 | Côte Noire | 100 | 100 | 120 | 8 | posé en 2009 | 2009 |
| 50 | Montée des Chuzellées | 150 | 100 | 130 | 4,5 | posé en 2010 | 2011 |
| 51 | La Greffière | 100 | 100 | 70 | 4,5 | posé en 2011 | 2011 |
| 52 | Route de Charnay (haut) | 100 | 100 | 110 | 11 | posé en 2012 | 2012 |

DEPARTEMENT DU RHONE - 69

COMMUNE DE CHATILLON D'AZERGUES



PLAN LOCAL D'URBANISME

ANNEXE 3 : LA GESTION DES DECHETS

| | |
|--------------------------|-----------------|
| Révision prescrite le : | 7 Novembre 2011 |
| Arrêtée le : | 23 Juillet 2013 |
| Approuvée le : | 19 Mars 2014 |
| Exécutoire à compter du: | |

Le Cadre général

Le traitement des ordures est un service public obligatoire à la charge des communes. Les opérations relevant de ce service se répartissent en deux blocs :

- La compétence de collecte (ordures ménagères, tri sélectif en porte à porte ou points de collectes, déchetterie).
- La compétence de traitement (centre de tri, enfouissement, incinération, etc.)

La gestion des déchets de la commune de Châtillon d'Azergues relève de la **compétence de la Communauté de Communes des Pays du Bois D'Oingt** qui regroupe 18 communes pour environ 16 248 habitants en 2009 (15 000 habitants en 2005).

Le service de collecte des ordures ménagères est assuré par deux sociétés qui collectent pour partie le territoire communautaire : C Environnement et Gonnet.

La Collecte des déchets

La collecte des OM classiques

L'ensemble des communes est collecté une fois par semaine.

La collecte sélective

Depuis Mars 2000, la collecte sélective, sous forme d'apport volontaire, a été mise en place sur le territoire de la Communauté de Communes. Il y a aujourd'hui 36 points de recyclage implantés sur les 18 Communes.

Sur Châtillon 3 points de collectes sont référencés:

- après le Pont de l'Azergues, au Quartier Saint-Jean,
- Route de la vallée, en face du Château Mathelin,
- en centre bourg, à l'intersection des routes de Charnay et d'Alix.

La gestion des emballages

Les entreprises de collecte retenues par le SYTRIVAL, dont la Communauté de Communes est adhérente, sont Guérin pour le verre et GUERIN/VEOLIA pour les journaux/magazines. La Communauté de Communes a directement retenu la société SITA MOS pour les emballages légers. Les emballages légers et les journaux magazines sont triés chez DIGITALE (Sté VEOLIA) à Rillieux, après un passage sur le quai de transfert de Villefranche-sur-Saône.

Evolution des quantités collectées sur la Communauté de Communes

| Catégorie de déchet | Tonnage 2005 | Tonnage 2010 | Tonnage 2011 | % Evolution 2010-2011 |
|------------------------------|--------------|--------------|--------------|-----------------------|
| Ordures ménagères incinérées | 4 154,94 | 3 616,24 | 3 553,34 | - 1,74% |
| Verre | 527,26 | 613,14 | 623,80 | +1,74% |
| Emballages légers | 119,79 | 166,96 | 176,16 | +5,51% |
| Journaux magazines | 373,42 | 435,69 | 452,28 | +3,81% |

Les Déchetteries

Le territoire intercommunal dispose de 2 déchetteries :

- Celle ouverte en Mai 2003 sur le site de l'ancienne décharge de Theizé, au lieu dit le Marloup.
- Celle ouverte en Mars 2005 sur la zone des Plaines à Saint Laurent d'Oingt.

Grâce à leur situation géographique, ces déchetteries permettent de desservir toute la population de la Communauté de Communes.

Elles accueillent les déchets suivants : Cartons, Les divers non recyclables, Les végétaux, Les gravats, La Ferraille, les huiles minérales usagées, les huiles végétales, les déchets ménagers spéciaux (piles, néons, solvants, aérosols, peintures, batteries...) et les pneus.

Le site de Theizé comprend aussi un site de stockage de classe III, qui grâce à l'apport de gravats et inertes permet de réhabiliter l'ancienne décharge et de redonner au site son aspect originel.

Des terrains ont été acquis en bordure du site pour l'étendre.

Le traitement

Les déchets ménagers et assimilés, collectés comme ordures ménagères, sont incinérés à Villefranche-sur-Saône depuis le 1^{er} juillet 2002.

Le verre collecté est revendu par la Société Guérin à BSN Glass Pack. Le calcin (résidu du verre broyé) sera par la suite transformé en bouteilles, laine de verre.....

Les emballages collectés sont vidés sur le quai de transfert de Véolia à Villefranche-sur-Saône, où les emballages sont stockés avant d'être acheminés vers le centre de tri DIGITAL à Rillieux.

Les journaux/magazines collectés sont envoyés au centre de tri de la société VEOLIA à Villefranche-sur-Saône (quai de transfert avant Rillieux).

Situation au regard des orientations du PLU

Les orientations du Plan Local d'Urbanisme proposent de maîtriser l'évolution de la population et limitent les constructions nouvelles, aux secteurs déjà construits et équipés.

Ainsi, la réalisation du PLU ne modifie pas l'organisation de la chaîne de collecte de tri et de traitement qui semble suffisante pour répondre aux besoins de la population nouvelle.

En outre, les orientations d'aménagement et de programmation (OAP) ainsi que le règlement du PLU demande à ce que des aires de retournement soit prévues pour faciliter la collecte des déchets ménagers dans les opérations d'aménagement d'ensemble.

Vers le compostage des déchets verts.

30% des ordures ménagères sont composées de déchets verts. Dans les zones résidentielles avec jardin, le compost est la manière la plus simple et la moins coûteuse pour transformer les déchets biodégradables (feuilles mortes, tontes de pelouses, épluchures, marc de café, sachets de thé...) en une matière organique destinée à enrichir le sol.

Pour les années à venir, ce mode de traitement devra être favorisé dans les secteurs pavillonnaires.